

UNITHERM VEGYESTÜZELÉSŰ KAZÁN



GÉPKÖNYV

Telepítési, Kezelési, Karbantartási utasítás



ISO 9001
KONFORMITÁS



KEDVES VÁSÁRLÓ!

Megtisztelve érezzük magunkat, hogy termékünk megnyerte tetszését és ezzel ügyfeleink között üdvözölhetjük.

Cégünk minőség melletti elkötelezettségét mutatja, hogy évek óta alkalmazza az MSZ EN ISO 9001:2009 szabványt.

Kérjük, hogy gépkönyvünket figyelmesen tanulmányozza át, mivel csak így tudjuk garantálni termékünk tökéletes működését, igényeit maximálisan kiszolgálva.

Remélve hosszan tartó sikeres együttműködésünket, kellemes meleget kíván Önnek:

Euro-Unior Fűtéstechnika Kft.

Az **Euro-Unior Fűtéstechnika Kft.** új fejlesztésű **UNITHERM** vegyestüzelésű kazánjának tulajdonosa. Újszerű konstrukciójánál fogva az Ön kazánja egyesíti a lemez és csöves kazánok előnyeit!

Alkalmas családi házak, és egyéb létesítmények nyitott és zártrendszerű melegvizes fűtésére. A nagyméretű tüzelőanyag berakóajtós tüztér, valamint a kombinált, égési hő hasznosító hőcserélő, kialakításánál fogva alacsony fűtőértékű szén, és nagyméretű hasábfá jó hatékonyságú elégetését teszi lehetővé. Az **UNITHERM** vegyes tüzelésű kazán huzatszabályozása automatikusan történik.

Díjmentes javítást csak szakszerűen, minden rovatában kitöltött, és lebélyegzett jótállási bizonylat felmutatására végezhet az illetékes szerviz vállalat. A berendezés meghibásodását írásban vagy telefonon szíveskedjenek bejelenteni a gyártónál vagy a vásárlóhoz legközelebb eső szerviznél.

UNITHERM

Vegyes tüzelésű kazán melegvizes központi fűtésre

Típus: **UNITHERM 30 – 45**

Gyártási szám:

Gyártási év:

Megfelelőségi tanúsítvány sz.:

E-mail: unior@euro-unior.hu

GÉPKÖNYV

ÁLTALÁNOS ISMERTETÉS

A kazán alkalmas családi házak, lakások, fólia, üvegházak vagy bármilyen kisebb létesítmény melegvizes központi fűtésére gravitációs vagy szivattyús rendszerben.

A felhasználható tüzelőanyag hasábfű, vagy közepes és alacsony fűtőértékű szén. A berendezést koksztüzelésre nem szabad használni! A kazán egyaknás töltőrendszerű tüzelőberendezés.

A kazánt esztétikus kivitelű burkolattal szerelve szállítjuk hőszigeteléssel.

MŰSZAKI ADATOK

Az UNITHERM vegyestüzelésű kazáncsalád műszaki adatai:

Típus	UNITHERM 30	UNITHERM 45
Névleges teljesítmény (fa)	30kW	45kW
Névleges teljesítmény (szén)	30-35kW	45-50kW
Tömeg (max.)	192 kg	230 kg
Magasság (max.)	1215 mm	1405 mm
Szélesség (max.)	468 mm	568 mm
Mélység (max.)	697 mm	697 mm
Víztérfogat	46 dm ³	70 dm ³
Max. üzemi nyomás	2,5 bar	
Próba nyomás	4 bar	
Hatásfok (min.) (szilárd)	85-87%	
Fűtővíz legnagyobb megengedett hőmérséklete	90°C	
Tűztér falvastagság	5 mm	
Hőcserélő külső falvastagság	3 mm	
Előremenő, visszatérő csőcsatlakozás	2"	
Hőmérő csonk	1/2"	
Biztonsági szelep csonk	3/4"	
Termikus biztonsági szelep csonk	3/4"	
Leeresztő-törlő csonk	3/4"	
Biztonsági víztér	3/4"	
Normatív előírások	MSZ EN 303, MSZ EN 12809 1997. évi CLV. tv., 151/2003. (IX.22.) Korm.Rendelet, 20/1997 (IV.17.) IKIM rendelet	

Az 1997. évi CLV törvény 4. fejezete értelmében – mint gyártók – a közölt műszaki adatok valódiságát tanúsítjuk.

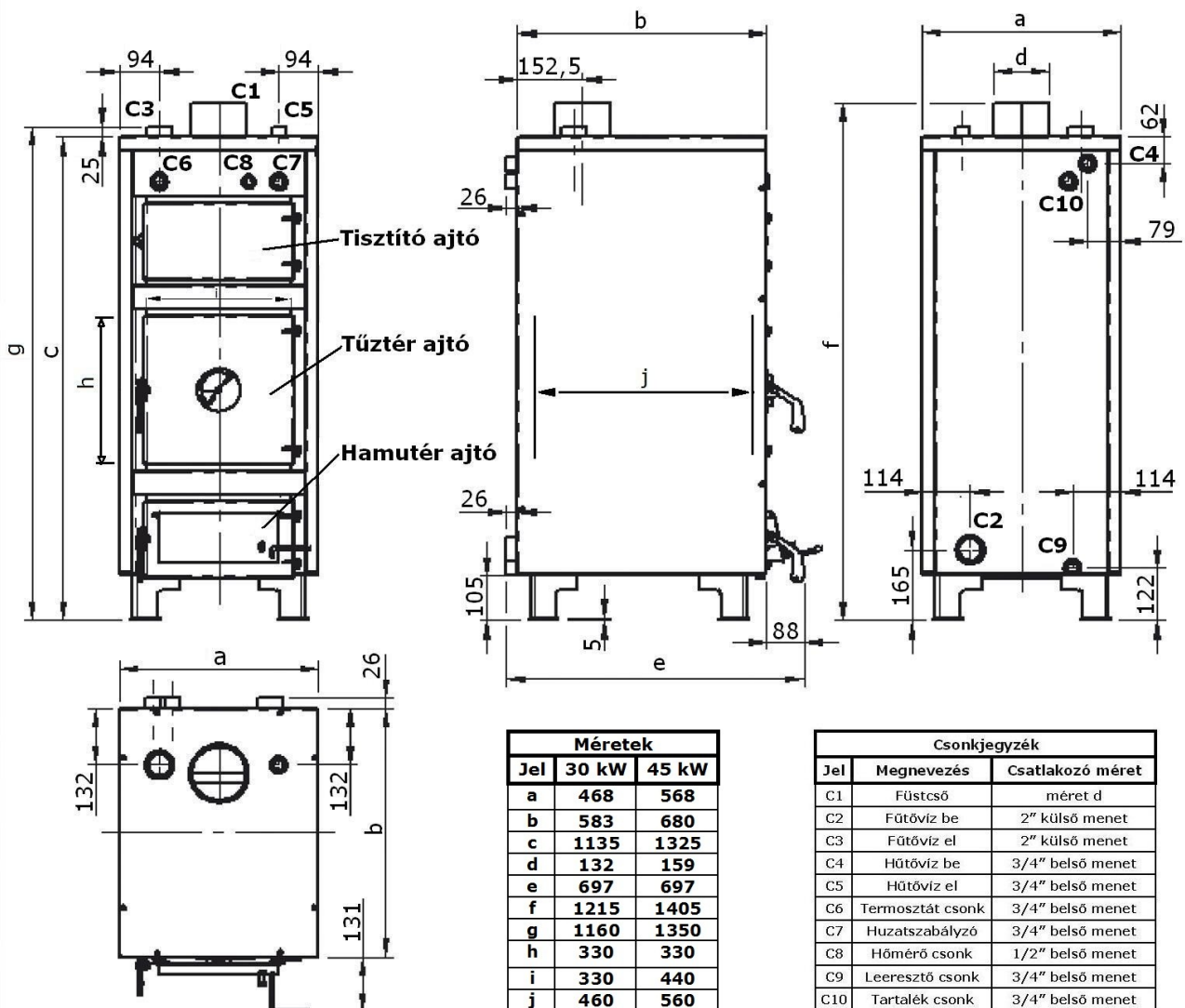
SZERKEZETI ISMERTETÉS

Kazántest:

A kazántest külső, és belső köpenyből áll, mely acéllemezből hajlítással, megfelelő merevítésekkel hegesztett kivitelben készült. A kazántesten három kezelőajtó lett kialakítva, hogy a kazán kezelése könnyen elvégezhető legyen.

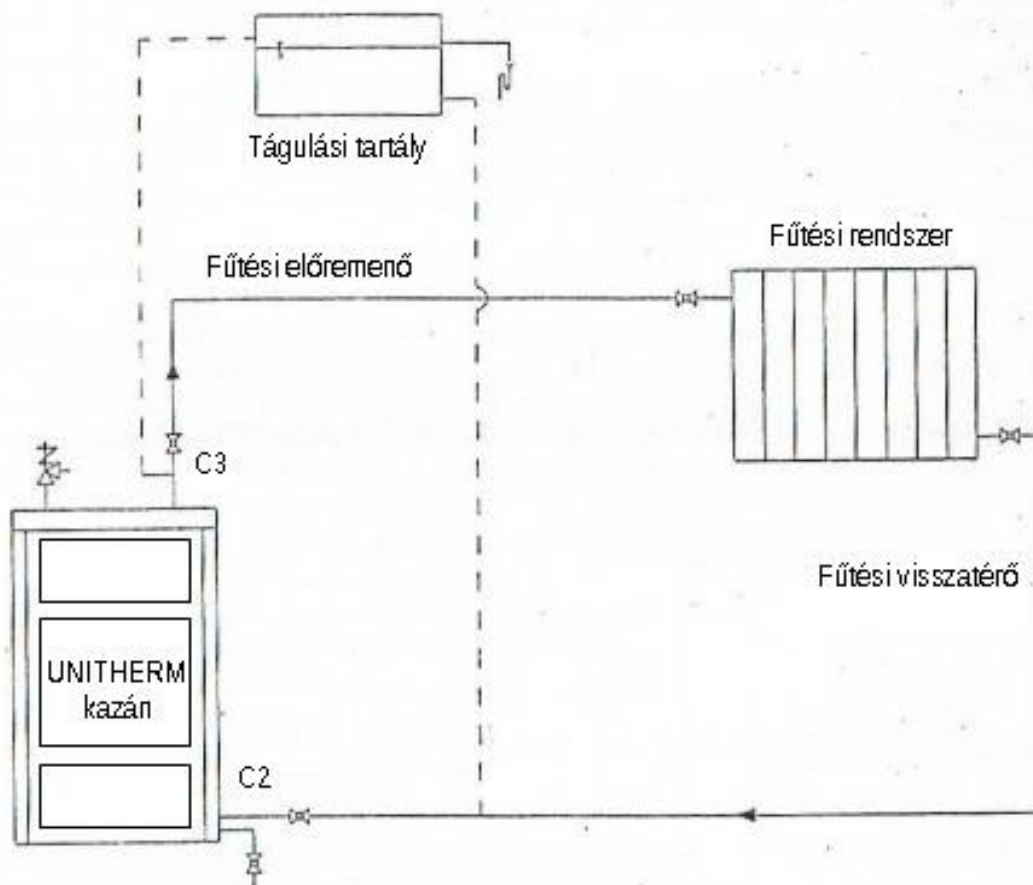
A tüzelőajtón át tápláljuk a kazánt tüzelőanyaggal, valamint az ajtón lévő szabályozóelemmel tudjuk beállítani a szekunder levegőt.

A tisztító ajtót kizárólag a kazán tűzterének időszakos tisztításakor szabad kinyitni, és használni.



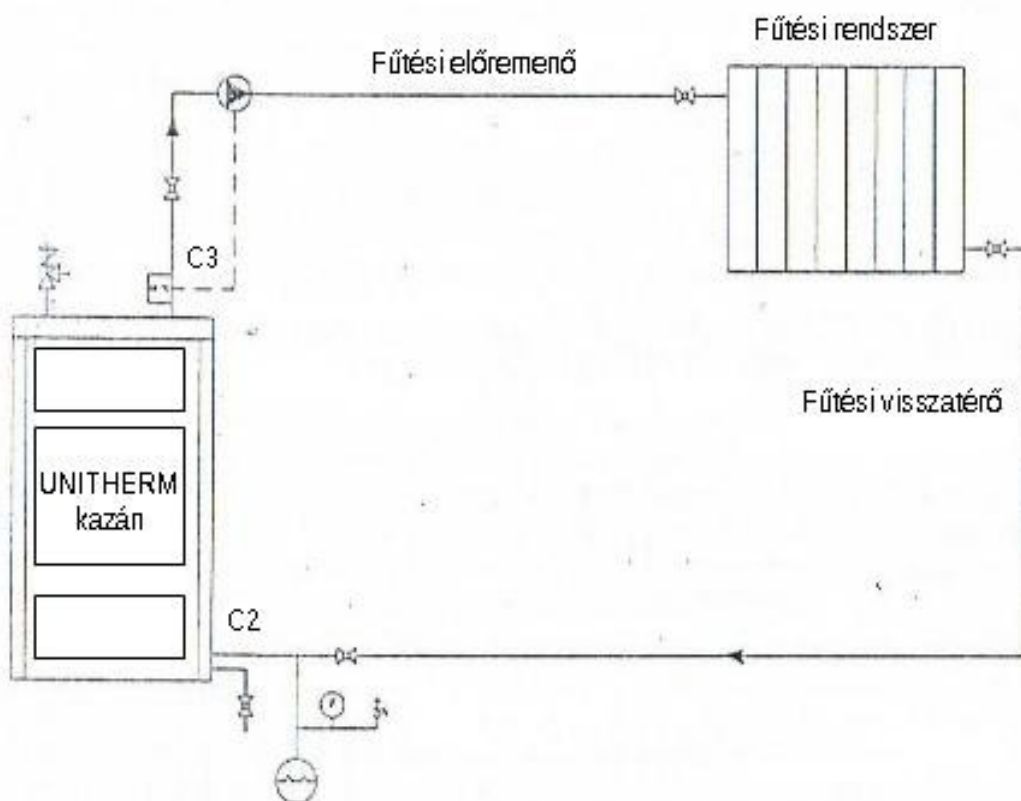
NYÍLT RENDSZER

UNITHERM kazán szerelési vázlata gravitációs fűtésnél (szivattyú nélküli)



ZÁRT RENDSZER

UNITHERM kazán szerelési vázlata keringtető szivattyúval



TELEPÍTÉS, ÜZEMBE HELYEZÉS

A kazánt csak olyan helyiségekbe lehet telepíteni, ahol a füstgázvezetéshez megfelelő méretű kémény, és a hőigénynek megfelelő fűtési rendszer ki van alakítva. A padló, és falburkolatok nem éghetőek a kazán 1,5 m-es körzetében.

A megfelelő telepítésért a szerelő (kivitelező) a felelős. A gyártó nem vállal felelősséget a helytelen telepítésből vagy üzemeltetésből származó károkért.

Egyéb előírások:

A kazánt csak olyan helyiségbe szabad telepíteni, ahol a rendeltetésszerű üzemelés során tűz- és robbanásveszély nem áll fenn.

A helyiség padozata, oldalfala, a kazán és füstcsöve 1,5 m-es körzetében nem éghető anyagú legyen.

A kazánt úgy kell elhelyezni, telepíteni a helyiségben, hogy könnyen megközelíthető, körüljárható legyen.

Javasoljuk a kazán alá acéllemez elhelyezését, mely elől 0,6 m-rel, oldalt, és hátul 0,3 m-rel érjen túl a kazán körvonalain.

A helyiségben csak annyi tüzelőanyagot szabad tárolni, amennyi a napi begyűjtáshoz szükséges.

A kazánba még begyűjtásra is tilos robbanásveszélyes folyékony anyagot behelyezni! (pl.: benzin, gázolaj, hígító, alkohol, stb.) Begyűjtáshoz papírt, aprófát használjunk!

Az üzemelő berendezést a megengedett határértékek (túlhevülés és belsőnyomás) túllépése ellen megfelelő védelemmel kell ellátni.

Minden fűtési szezon előtt, illetve hosszabb üzemszünet után a begyűjtást megelőzően ellenőrizze a füstcsövek rögzítettségét, és a füstjáratok megfelelőségét is!

TARTOZÉKOK

Kazánt az alábbi tartozékokkal szállítjuk:

- 1db Gépkönyv
- 1db Pizskavas
- 1db Hamuláda
- 2db Öntöttvas rostély

Opciók tartozékok:

- 1db Hutaszabályzó szett
- 1db Hőmérő
- 1db Termikus elfolyó szelep

ÜZEMELTETÉS

A központi fűtő berendezés üzemeltetése nemcsak egyszerű tüzelési feladat, hanem hozzátartozik a berendezés üzemének ellenőrzése, felügyelete, tisztítása és karbantartása. Begyújtás előtt győződjünk meg arról, hogy a berendezés teljesen fel van-e töltve vízzel, megfelelő állásban vannak-e az elzáró szerkezetek.

Szivattyús fűtés esetén még a begyújtás előtt győződjünk meg a szivattyú áramellátásáról. Ennek elmulasztása a berendezés nem megfelelő működéséhez vezethet, ha később a már forró kazánba hirtelen sok hideg víz áramlik.

Begyújtás szilárd tüzelőanyaggal:

- a) A kazán alulról történő begyújtásakor a rostély hátsó részét töltsük meg szénnel. Az elülső harmadára helyezzünk megfelelő mennyiségű összegyűrt papírt vagy 2-3 db alágyújtóst, erre 1-2 marék száraz, puha fát és néhány darab hasított tűzifát. Az így bekészített tüzelőanyagot meggyújtjuk és megvárjuk, amíg a tűzifa és a közelében lévő szén is begyulladt, majd az égő részre óvatosan 1-2 lapát szenet rakunk. Amikor már ez is meggyulladt, az égő szenet szétterítjük és a tüzelést további tüzelőanyaggal rászórásával folytatjuk.
- b) Felülről történő begyújtást, melyet a magasabb kátránytartalmú szenek, brikettek tüzelésekor célszerű alkalmazni. Töltsük meg a kazán tűzterét a tüzelő ajtón keresztül a tüzelőajtó feléig szénnel, amely lehetőleg ne legyen poros.

A szén tetejére rakjunk megfelelő mennyiségű összegyűrt papírt vagy 2-3 db alagyújtót, 1-2 marék aprófát és néhány db tűzifát. Gyűjtsuk meg a tüzet, majd ha a tűzifa is begyulladt, tegyünk az égő részre 1-2 lapát szenet. Ha ez is begyulladt, csukjuk be a tűztér ajtót. A szükséges levegő a rostélyon és a kinyitott hamutér ajtón keresztül jut el a tűzhöz. A felszabaduló gázok elégetéséhez szükséges szekunder levegőt a tűztér ajtón lévő elemmel tudjuk beállítani.

A kazán kezelése semmi más beavatkozást nem igényel, mint hogy a tüzelőanyagot időnként pótolni kell és a hamut, salakot el kell távolítani.

FIGYELEM!

Az óránkénti maximális tüzelőanyag mennyisége alsó begyújtáskor, illetve rárakáskor kazántípusonként a következő táblázat szerint javasolt.

Megnevezés	UNITHERM 30	UNITHERM 45
Fa (kg)	9,2	13,8
Barnaszén (kg)	7	10
Feketeszén (kg)	5	7,5

- **20-22 %-os nedvességtartalmú tűzifafűtőérték 13-14 MJ/kg**
- **Közepes minőségű barnaszénfűtőérték 15-17 MJ/kg**
- **Jó minőségű feketeszénfűtőérték 22-25 MJ/kg**

Ezen mennyiségeknél több tüzelőanyag használata a kazán instabil üzemét okozhatja!

Kémény, és égési levegő ellátás:

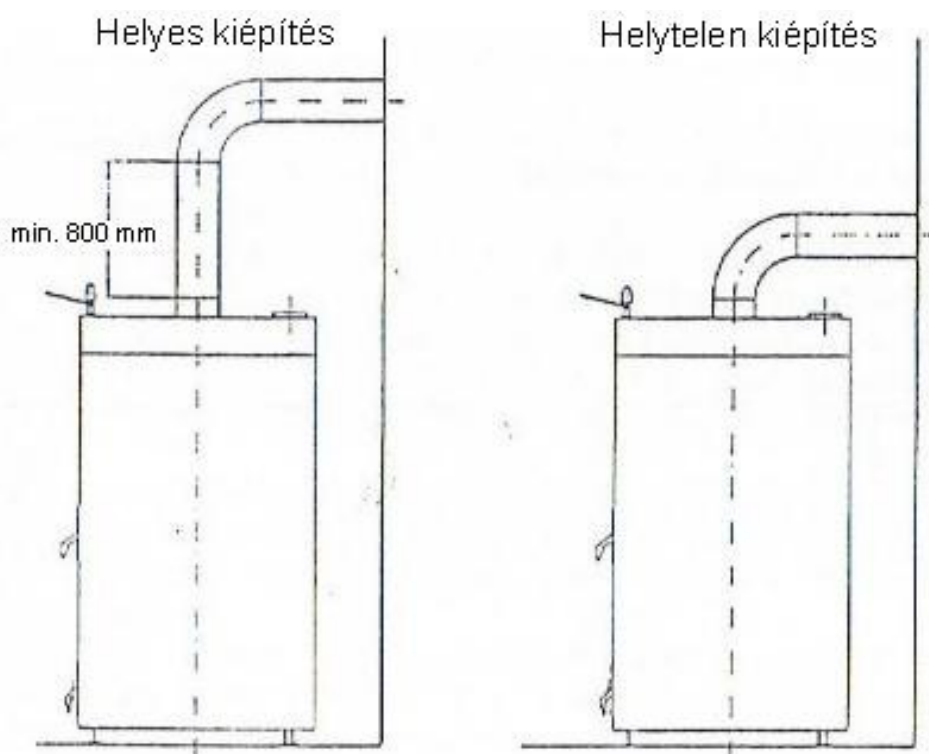
A központi fűtésű kazánok részére külön kéményt kell létesíteni, amely a kazánok teljesítményéhez van méretezve, kivitelezése kellő gondossággal, tömörzáróan történt, és ezt a helyi illetékes kéményseprő vállalat határozatban véleményezte. A kémény feladata részben az égéshez szükséges levegő átszívása a tüzelőrostélyon, az égő szénrétegen, másrészt a füstgázoknak az elvezetése a szabadba. Az égéshez szükséges levegőt abból a helyiségből biztosítjuk, ahol a kazánt telepítettük. Ezért a kazán helyiségében biztosítani kell a levegő szabad beáramlását, és megfelelő utánpótlását. Az égési levegőellátásra javasoljuk a megfelelően kialakított, természetes szellőzési rendszert.

Szükséges égési levegő mennyiségek, levegő utánpótlás a kazán helyiségében:

UNITHERM 30	36 m ³ /h
UNITHERM 45	54 m ³ /h

A kazán huzatigénye: szilárd tüzelésnél min: 30 Pa. A kazán füstcsövét lehetőleg egyenes csődarabbal jól illeszkedően, hézagmentesen csatlakoztassuk a kéményhez. A kémény keresztmetszete nem lehet kisebb a kazán füstcső keresztmetszeténél, és min 8,5 m magas a padlószinttől. Ne feledkezzünk meg a füstcső megfelelő rögzítéséről!

Égéstermék elvezető füstcső bekötési vázlata:



KARBANTARTÁS

Szilárd tüzelés

A szakszerűen telepített melegvíz fűtési rendszer különösebb karbantartást nem igényel, de a kazán rendszeres tisztításáról gondoskodni kell. A tisztítóvassal a kazán belső faláról, a hőcserélőről a lerakódott égésterméket könnyen lekaphatjuk, melyet szükség szerint végezzünk, mert a megtisztított kazán jobb hatásfokkal üzemel.

Minden begyújtás előtt gondosan takarítsuk ki a tűzteret a benne lévő salaktól és rostély alatti hamuteret is.

- Az összegyűjtött salakot ne tároljuk a kazán helyiségében!
- A fűtési rendszerben lévő víz mennyiségét naponta ellenőrizzük, szükség szerint pótolni kell!

Teljesítmény

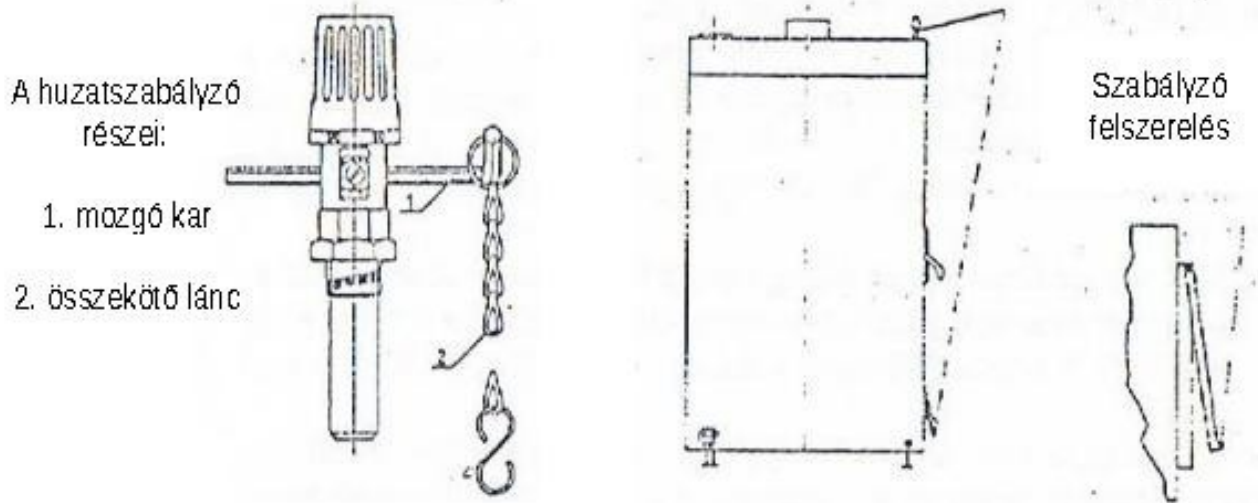
A kazán teljesítményét a felhasznált tüzelőanyag minősége, fűtőértéke is nagyban befolyásolja, de a tüzelés módját is gondosan ki kell kísérletezni, be kell gyakorolni.

Lényegesen nagyobb a berendezés teljesítménye, ha nagyobb fűtőértékű feketeszénnel tüzelünk, mint egy alacsonyabb fűtőértékű barnaszén esetén. Lásd a 8. oldalon feltüntetett fűtőérték adatokat.

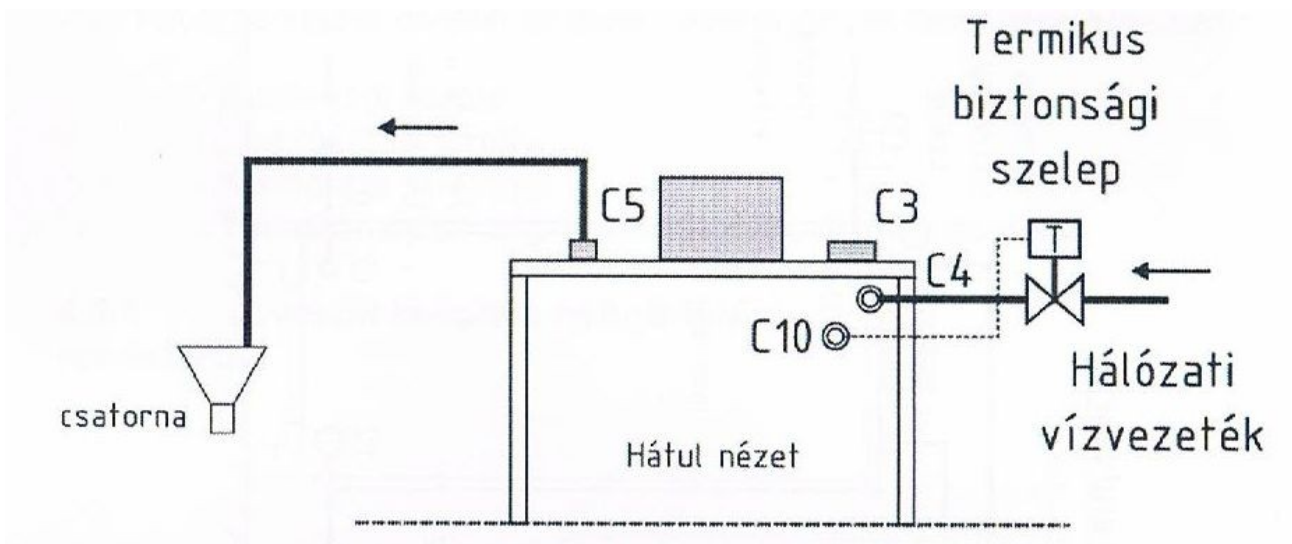
A hamutér ajtó egyrészt az üzemelés során keletkezett salak, hamu eltávolítását teszi lehetővé, másrészt az ajtóba beépített szabályozó zsaluval tudjuk szabályozni az égéshez szükséges primer levegőt. A kazánok alá javasolunk acéllemez alátétet elhelyezni, hogy a hamutér tisztításakor parázs a padlózatra ne hulljon.

A szabályozó zsalu kialakítása lehetőséget biztosít automatikus huzatszabályozó beépítésére, melynek érzékelőjét a kazán homlok részén lévő 3/4"-os karmantyúba (C7) csatlakoztathatjuk. A szabályzó a kazán primerlevegő ellátásának automatikus szabályozására szolgál, amivel az előremenő vízhőmérséklete a szabályzón beállított hőfok érték közelében tartható. A levegőszabályzó csappantyú alapbeállítását a kazán hideg állapotában kell elvégezni úgy, hogy a szabályzót 60°C-ra állítjuk. A huzatszabályzó beépítését bízuk szakemberre!

Automata huzatszabályzó (a kazán opciós tartozéka)



Termikus biztonsági szelep beépítése (a kazán opciós tartozéka)



Rostélyok:

Kétféle kivitelben készülhet:

1. A vízhűtéses rostélyt a kazán méretétől függő darabszámú zártszelvények alkotják.
2. Öntvény rostély

Burkolat:

A kazántest hőszigeteléssel, lemezburkolattal van ellátva, mely oldható csavaros kötással van a kazántesten rögzítve.

A kazán esztétikus megjelenítése, és korrózió védelme érdekében a kazántestet hőálló festéssel, a burkolatot elektrosztatikus porszórással láttuk el.

Fűtési rendszer:

A kazánhoz kapcsolódó melegvíz fűtési rendszer kialakítását – az épületgépész tervei alapján – csak megfelelő gyakorlattal rendelkező szakemberrel végeztessük el. A kazánt akár gravitációs, akár szivattyús rendszerhez kapcsolhatjuk. A berendezés nyitott, vagy zárt fűtési rendszerhez is csatlakoztathatjuk. A fűtési rendszer üzemi nyomása max. 2,5 bar. A kazánt a fűtési rendszerhez két 2"-os karmantyúval csatlakoztathatjuk.

Zárt fűtési rendszer esetén az alábbi szerelvények beépítése kötelező!:

- Biztonsági szelep
- Zárt tágulási tartály
- Keringtető szivattyú
- Termikus biztonsági szelep

Vízzel való feltöltés:

A telepítést követően a teljes fűtési rendszert a kazántöltő – ürítő csonkon keresztül töltjük fel vízzel. A kazántöltő csap csatlakozására a kazán hát oldalán, alul lévő 3/4" méretű belső menetes csonk (C9) szolgál. A kazántöltő csonk segítségével nem csak feltölteni tudjuk a rendszert, hanem itt tudjuk a fűtő vizet szükség szerint leengedni is. A töltés megkezdése előtt a fűtőtestek elzárócsapjait nyissuk ki. A töltést lassan végezzük, és addig folytatjuk, míg a tágulási tartály túlfolyóján a víz megjelenik, vagy zárt rendszer esetén a nyomás a légtelenítések elvégzése után eléri a kívánt mértéket. A töltést a vízvezeték csap, majd a kazántöltő csap elzárásával befejeztük.

Az első feltöltést a kivitelező szakember végezze!

FONTOS TUDNIVALÓK

1. A kazánhoz kapcsolódó fűtési rendszer megtervezése épületgépész tervező feladata és a jó terv egyben garancia is arra, hogy egy jól működő, üzembiztos fűtési rendszer tulajdonosa legyen.
2. Melegvizet a fűtőberendezésből semmiféle célra kivenni nem szabad. Használati melegvizet hőcserélő beépítésével lehet biztosítani. Padlófűtés esetén is szükséges lehet hőcserélő beépítése.
3. Üzemeléskor ügyeljünk arra, hogy a fűtővíz hőmérséklete ne emelkedjen 80-85 °C fölé. A fűtővíz maximális hőmérséklete 90 °C lehet.
4. A fűtőberendezésbe üzemelés közben vizet tölteni, vagy azt leüríteni nem javasolt. Töltést, ürítést csak hideg állapotban (max. 30 °C) szabad végezni.
5. Előfordulhat, főleg az első begyújtáskor, hogy a nedves füstgáz lecsapódik a hideg kazántesten, amelyből a víz a lecsapódott kormot magával viszi és fekete lé formájában kifolyik. Ez a jelenség a kazán felmelegedésével magától megszűnik.
6. Ha a fűtővíz hőmérséklete gyorsan emelkedik, sürgősen nyissuk meg a fűtési rendszer zárva maradt csapjait, vagy a keringtető szivattyú működését biztosítsuk!
7. Ha a fűtővíz hőmérséklete 90 °C-ra emelkedik, a rostély körüli részeken megindul a gőzfejlődés. A tüzelést azonnal csökkentjük.
8. Fűtési szezonban, fagyveszélyes időben, ha a fűtést hosszabb ideig szüneteltetjük – a szétfagyás elkerülése érdekében – a rendszert vízteleníteni kell, vagy a teljes fűtési vízkört és kazánt megfelelően kevert fagyálló folyadékkal kell feltölteni.
9. A fűtési időszak befejeztével a rendszert hagyjuk vízzel feltöltött állapotában, ezzel biztosítjuk a belső korrózió védelmet.
10. A kazán nem szakszerű beszereléséből vagy nem rendeltetésszerű használatából eredő károkért, balesetekért felelősséget nem vállalunk.

JÓTÁLLÁS

Cégünk a termékre a vásárlás napjától számított 24 hónapig terjedő JÓTÁLLÁST vállal. A termék kötelező jótállási ideje a 151/2003- (IX-22.) Korm. Rendelet értelmében 12 hónap, melyet a vásárló érdekében további 12 hónappal egészítünk ki.

A jótállási időben végzett javítások esetén minden alkalommal 1 db jótállási szelvény kell elhasználni.

Az alkatrész ellátást kötelezően az eladás napjától számított 8 ÉVIG biztosítjuk.

Az eladótól követelje meg a vásárlás napjának feltüntetését, és érvényesítését a jótállási jegyen.

Ennek alapján Önt a jótállási időn belül a meghibásodott termék **DÍJMENTES KIJAVÍTÁSA**, vagy ha ez nem lehetséges, akkor a termék **KICSERÉLÉSE** illeti meg.

A termék kijavításának kötelező határideje a bejelentéstől számított 15 nap, ha a javításra kötelezett kölcsönkészüléket ajánl fel, úgy ez a határidő 30 napra hosszabbodik.

A termék kijavítása esetén a jótállás időtartama meghosszabbodik a hibabejelentés napjától számítva azzal az idővel, amely alatt Ön a terméket a hiba miatt rendeltetésszerűen nem használhatta.

Ha a termék az üzembe helyezéstől számított 3 napon belül meghibásodott, az Ön kívánságára azt azonos típusú új termékre kell kicserélni. Ha a cserére nincs lehetőség, az Ön választása szerint a hibás termék visszaszolgáltatásával egyidejűleg a vételárat az eladónak vissza kell fizetni, vagy a vételár különbözet elszámolása mellett más típusú terméket kell az Ön részére kiadni.

A termék kicserélése esetén az új termékre a jótállás a kicserélés napjától számított 24 hónap.

Meghibásodás esetén a terméket az üzemeltetés helyén kell megjavítani.

Ha a javítás az üzemeltetés helyén nem végezhető el- úgy a le- és felszerelésről, valamint az el- és visszaszállításról a jótállásra kötelezett gondoskodik díjmentesen.

A javítószolgálat a helyszínre kiszállás időpontját köteles a vásárlóval egyeztetni. Javítás esetén a termékbe csak új alkatrész kerülhet beépítésre.

NEM TEKINTHETŐ JÓTÁLLÁS SZEMPONTJÁBÓL HIBÁNAK:

- **Helytelen szállítás, tárolás miatti rongálódás**
- **Szakszerűtlen beépítés, rendellenes használat, átalakítás**
- **A megengedettnél nagyobb víznyomás alkalmazása**
- **A tűztér illetve füsttér oldali kondenzáció és korrózió**
- **A kazán víztér vízkő és iszap lerakódása**
- **Elemi kár VAGY EGYÉB, AZ ÁTADÁS UTÁN KELETKEZETT OKOKBÓL KÖVETKEZETT BE.**

AZ ILYEN OKBÓL MEGHIBÁSODOTT TERMÉK JAVÍTÁSI KÖLTSÉGE A JÓTÁLLÁS IDŐTARTAMÁN BELÜL IS A VEVŐT TERHELI.

FENTIEK ELKERÜLÉSE ÉRDEKÉBEN KÉRJÜK, HOGY A GÉPKÖNYVBEN FOGLALT BEÉPÍTÉSI, ÜZEMELTETÉSI, KARBANTARTÁSI UTASÍTÁSOKAT MARADÉKTALANUL SZÍVESKEDJEN BETARTANI!

Ha a hiba ténye, jellege, keletkezésének időpontja megállapításához különleges szakértelem szükséges, Ön a Fogyasztóvédelmi Főfelügyelőség szakvéleményét kérheti. Vita esetén az illetékes bírósághoz fordulhat és kérheti igénye megítélését.

Jótállási igényét Ön csak az eladó által szabályosan kitöltött és bélyegzett jótállási jeggyel érvényesítheti

A JÓTÁLLÁSOS JAVÍTÁSI MUNKÁT CSAK A JAVÍTÓ- SZOLGÁLATI SZERVÍZEK VÉGEZHETNEK EGY JÓTÁLLÁSI SZELVÉNY BEVONÁSA ELLENÉBEN.

A jótállási jegyen a **JAVÍTÓ SZERVÍZNEK JÓTÁLLÁSI JAVÍTÁS ESETÉN FEL KELL TÜNTETNI.**

- ❖ **a hiba bejelentésének és megszüntetésének időpontját, (a termék elszállítása esetén az átvétel és a visszaadás időpontját).**
- ❖ **a bejelentett hiba leírását, keletkezésének okát és a kijavítás módját.**
- ❖ **a jótállás meghosszabbított új határidejét.**
- ❖ **a „kicserélt részek jegyzékében” a kazán jelentős részének cseréjét és az arra vonatkozó új határidejét.**

ILLETÉKTELEN CÉG VAGY SZEMÉLY ÁLTAL VÉGZETT JAVÍTÁS A JÓTÁLLÁS MEGVONÁSÁVAL JÁR!

A jótállási jegy tartozéka:

- ❖ 5 db javítási szervény a kötelező és a vállalat jótállási időtartamra
- ❖ Kicserélt jelentős részek jegyzéke.
- ❖ Szervízhálózat címjegyzéke.

HIBABEJELNTÉSKOR KÖZÖLNI KELL:

A kazán típusát, gyártási számát, valamint az észlelt hibát.

A vásárlók jogait és kötelezettségeit, valamint a gyártó és kereskedő kötelezettségeit a 151/2003. (IX.22.) Kormányrendelet tartalmazza.

A jótállás a fogyasztó törvényből eredő jogait (Ptk. 305-311 §) nem érinti. A fogyasztói kifogás jegyzőkönyve foglalásának szabályait (49/2003. (VII.30.) GKM rendelet) a forgalmazást végzőknek be kell tartani.

Használati utasítás az UNITHERM vegyestüzelésű kazánokhoz

Kérjük, figyelmesen olvassa el a gépkönyvben leírt szerelési, üzemeltetési és karbantartási előírásokat és tartsa be a használati utasításokat.

- **Ne feledje, hogy ez a készülék nem azonos azzal a kazánal amit Ön esetleg ennek előtte használt. Ez egy elsősorban fatüzelésre kifejlesztett konstrukció a szokványostól eltérő műszaki megoldásokkal, melynek használatát, az optimális tüzelési módot újból ki kell tapasztalni.**

- A gépkönyvben megadott kémény méretek minimálisan szükségesek. A nem megfelelő kémény sok üzemelési problémát okozhat.

- A kazánt minél hosszabb, de legalább 0,8 méteres függőleges csőszakasszal és lehetőleg egy könyökidommal csatlakoztassa a kéményhez. A kazán és a kémény közötti csőszakasz teljes hossza nem lehet több mint 2,5 m. **Tilos a kazánt a füstcső csatlakozó csonkról közvetlenül könyökidommal a kéményhez csatlakoztatni!** A füstcsővezetést lehetőleg az eredeti csatlakozó mérettel, vagy ennél nagyobbval kell megoldani.

- A gazdaságos és egyenletes tüzelés céljából felülről gyújtson be, hogy az égés felülről lefele történjen. Használjon száraz tüzelőanyagot (legalább 1,5-2 éves száradású, max. 20% nedvességtartalmú fa), a nedves fa különösen fokozza a korom és kátrány képződését, csökkenti a kazán élettartamát és rontja a tüzelés hatásfokát.

- A tüzelőanyagot begyújtásnál szén esetében a tüzelőajtó alsó széléig, fa esetében az ajtó fél-magasságáig rakja be. A begyújtáshoz megfelelő mennyiségű, száraz gyújtószert használjon, hogy a tüzelőanyag minél hamarabb begyulladjon.

- A salakoló ajtót mindaddig hagyja nyitva, amíg a tüzelő teljesen begyullad, és a fűtési visszatérő melegedni kezd, utána csukja be és a levegőt a lengő csappantyún keresztül adagolja, kézi beállítással, ill. a huzatszabályzó kívánt hőfok értékre történő állításával ez automatikusan történik.

Ne használja a kazánt a névleges teljesítményének 50 %-a alatt!

Kerülje a levegőtől elzárt tüzelést (a csappantyú teljes lezárását)!

- A tüzelőanyag mielőbbi begyulladásának elősegítésére, továbbá a kazán égéstermék járatainak időnkénti kiégetéséhez a berakó ajtón lévő tárcsa kinyitásával adagolhat levegőt.
- Az új kazán első begyújtásakor a tűztérben észlelhető vízcsepegés, lecsurgás nem kazánfolyás, hanem kondenzáció (az égéskor keletkező vízgőz lecsapódása a hideg kazánfalakon). Folytassa tovább a tüzelést, ez a kazánban lévő víz felmelegedésével automatikusan megszűnik.
- Működés közben a berakó ajtót csak akkor nyissa ki, ha feltétlenül szükséges (tüzelőanyag berakása, tűz élesztése), de előtte a salakoló ajtón a levegő adagolást zárja le (az ajtót csukja be, a levegő csappantyút enged le) így elkerülheti a füst kiáramlását.
- Tisztítsa rendszeresen a kazán füstjáratait és a füstcsövet a koromtól, kátránytól. A kátrányt csak a kereskedelemben kapható speciális adalékkal távolítható el.
- A fűtési idény átmeneti őszi-tavaszi időszakában (csökkentett fűtési igény) javasoljuk az automatikus huzatszabályzó kiiktatását és a tüzelést részben a tüzelőanyag rárakással, ill. a csappantyú kézi állításával szabályozni.

SZERVÍZSZOLGÁLTATÁS: Bármilyen hiba esetén, vagy tüzeléstechnikai szaktanácsadás céljából hívja a gyártót.

TANÚSÍTVÁNY

nyomástartó berendezés
9/2001. (IV. 5.) GM rendelet 97/23/EK irányelv B1 modulja szerinti
EK-tervellenőrzésről

Tanúsítványszám: H/B1 13 0205

A gyártó/szállító neve és címe

Euro-Unior Fűtéstechnika Kft.
5900 Orosháza
Táncsics Mihály u. 34.

A TÜV Rheinland InterCert Kft., mint kijelölt szervezet tanúsítja, hogy az elvégzett ellenőrzések eredményei alapján az alábbi nyomástartó berendezés gyártási dokumentációja a többször módosított 9/2001. (IV. 5.) GM rendelet vonatkozó követelményeinek megfelel.

A rendelet szerinti ellenőrzés jellege

97/23/EK irányelv
B1 modul – EK-tervellenőrzés
3. cikk 2.3. pontban megjelölt I. melléklet 2.10.,
2.11., 3.4., 5. a) és 5. d) pontja szerinti alapvető
követelmények

A tervellenőrzési jelentés száma

H/B1E 13 0205

A nyomástartó berendezés
megnevezése

UNITHERM
Vegyestűzelésű kazán
Típus: UNITHERM 30 - 45

A gyártási dokumentáció száma
(rajtszám)

GÉPKÖNYV
Telepítési, Kezelési, Karbantartási utasítás

Budapest, 2013. január 25.



TÜV Rheinland InterCert Kft.
Ipari szolgáltatások Üzletág
kijelölt szervezet, okiratszám:
GKM 064/2003
bejelentett szervezet száma: 1008


Létesítménytechnikai terméktechnikai igazgató

TÜV Rheinland
InterCert Kft.
H-1132 Budapest,
Váci út 48/a-b

☎H-1999 Budapest,
Pf.: 701 / 1301
☎+36/ (1) 4611-170
fax: +36/ (1) 4611-199

E-mail:
letesitmeny@tuv.rhe.com
Internet: www.tuv.rhe.
www.tuv.hu



CONTROL UNION EUROPEAN CONTROL ASSOCIATION OF CERTIFIERS



EURO-UNIOR FŰTÉSTECHNIKA KFT.



Alapítva 1957

5900 OROSHÁZA, Táncsics M. u. 34. • Tel.: +36(68) 413 722 • Fax: +36(68) 412 575 • H-5901 OROSHÁZA, Pf.: 86. • E-mail: unior@euro-unior.hu

***Köszönöm,
hogy termékünket választotta!***



***Euro-Unior Fűtéstechnika Kft.
Az Ön alternatív kazángyártója!***